

# Planificarea dezvoltării regionale 2021-2027: metodologie, calendar orientativ

*Reuniunea CRP, Cluj-Napoca, 28.08.2019*

## Introducere

Dezvoltarea regională este *ansamblul politicilor autorităților publice centrale și locale* elaborate în scopul *îmbunătățirii performanțelor economice* a unor arii geografice constituite în **regiuni de dezvoltare** și care beneficiază de sprijinul Uniunii Europene, a guvernului și a altor instituții și autorități naționale sau internaționale.

Procesul de **planificare a dezvoltării regionale** oferă o bază strategică esențială pentru includerea **priorităților** și a **proiectelor** de la nivel regional în viitoarele programe de finanțare pentru perioada 2021-2027, indiferent de sursele de finanțare ale acestor programe.

## Introducere (cont.)

Până în prezent, în Regiunea Nord-Vest s-au **elaborat Planuri de Dezvoltare Regională (PDR)** pentru perioadele:

- pre-aderare: 2000-2002, 2004-2006
- post-aderare: 2007-2013, 2014-2020

Prin activitatea de planificare, ADR Nord-Vest contribuie la realizarea celor trei obiective de bază ale politicii de dezvoltare regională în România, stipulate în Legea nr. 315/2004 privind dezvoltarea regională:

- diminuarea dezechilibrelor regionale existente,
- corelarea politicilor sectoriale guvernamentale la nivelul regiunilor,
- stimularea cooperării inter-regionale, interne și internaționale, transfrontaliere.



## Etapele procesului de planificare

**PDR reprezintă baza strategică pentru fundamentarea proiectelor inițiate în regiune** și este un reper atât pentru autoritățile naționale în privința fundamentării programelor de finanțare, cât și pentru autoritățile județene / locale și potențiali investitori publici sau privați.

- Crearea structurilor parteneriale
- Studierea contextului european și național (politici / strategii / planuri / fonduri, etc.)
  - Analiza socio-economică
    - Analiza SWOT
    - Elaborarea Strategiei pentru Dezvoltare Regionala
      - Întâlniri cu grupuri de lucru (GTR, GLSR)
        - Elaborarea PDR (draft, consultare publică, final)
          - Avizare în CRP și aprobare în CDR

## Metodologia privind Planificarea Dezvoltării Regionale

În vederea asigurării unei **uniformizări** și **coerențe** a procesului de elaborare a planurilor de dezvoltare regională la nivel național, **MDRAP a propus o abordare standardizată** a exercițiului de planificare a dezvoltării regionale, aplicabilă tuturor regiunilor de dezvoltare ale României:

- metode de cercetare comune (ex: analiza unor indicatori standard socio-economici),
- structuri standardizate ale documentelor de planificare
- modele și structuri standardizate privind procesul partenerial dezvoltat în vederea elaborării documentelor de planificare regională.

*Notă: Conform indicațiilor MDRAP, pentru perioada 2021-2027 se va utiliza aceeași metodologie ca și în perioada 2014-2020.*

# Structura Planului de Dezvoltare Regională (PDR)

1. Introducere
  2. Profil socio-economic al regiunii. Disparități regionale
  3. Analiza SWOT
  4. Strategia de dezvoltare regională
  5. Estimarea necesităților de finanțare
  6. Indicatori de realizare a obiectivelor strategiei
  7. Sistemul de implementare
  8. Monitorizarea
  9. Procesul partenerial
- Anexe : lista orientativă a propunerilor de proiecte strategice

## Capitolul 1: Introducere

Oferă informații tehnice și procedurale privind modul în care procesul de planificare a fost efectuat:

- Raportarea la politici/strategii/ planuri europene, naționale și regionale
- Scurtă prezentare și evaluare a PDR 2014-2020
- Principiile care au stau la baza procesului de planificare
- Actorii implicați

## Capitolul 2. Profil socio-economic al regiunii

Prezintă o evaluare cantitativă și calitativă a condițiilor existente în regiune.

# Capitolul 2. Profil socio-economic al regiunii (cont.)

1. Localizare geografică
2. Cadrul natural
3. Structura sistemului de aşezări
4. Structura socio–demografică a populaţiei
5. Infrastructură
6. Mediu
7. Economia regiunii
8. Turismul
9. Agricultură şi dezvoltare rurală

**Tabel 11. Creşterea suprafeţei terenurilor agricole şi reproducătoare în perioada 2000-2011 (ha)**

Regiune de dezvoltare a judeţului	2000	2004	2007	2008	2009	2010	2011
<b>Agri-1</b>	1011	1011	1011	1011	1011	1011	1011
<b>Agri-2</b>	1011	1011	1011	1011	1011	1011	1011
<b>Agri-3</b>	1011	1011	1011	1011	1011	1011	1011
<b>Agri-4</b>	1011	1011	1011	1011	1011	1011	1011
<b>Agri-5</b>	1011	1011	1011	1011	1011	1011	1011
<b>Agri-6</b>	1011	1011	1011	1011	1011	1011	1011
<b>Agri-7</b>	1011	1011	1011	1011	1011	1011	1011
<b>Agri-8</b>	1011	1011	1011	1011	1011	1011	1011
<b>Agri-9</b>	1011	1011	1011	1011	1011	1011	1011
<b>Agri-10</b>	1011	1011	1011	1011	1011	1011	1011
<b>Agri-11</b>	1011	1011	1011	1011	1011	1011	1011
<b>Agri-12</b>	1011	1011	1011	1011	1011	1011	1011
<b>Agri-13</b>	1011	1011	1011	1011	1011	1011	1011
<b>Agri-14</b>	1011	1011	1011	1011	1011	1011	1011
<b>Agri-15</b>	1011	1011	1011	1011	1011	1011	1011
<b>Agri-16</b>	1011	1011	1011	1011	1011	1011	1011
<b>Agri-17</b>	1011	1011	1011	1011	1011	1011	1011
<b>Agri-18</b>	1011	1011	1011	1011	1011	1011	1011
<b>Agri-19</b>	1011	1011	1011	1011	1011	1011	1011
<b>Agri-20</b>	1011	1011	1011	1011	1011	1011	1011

Sursa: INSSE, anuale statistice.

Suprafaţa terenurilor agricole cu lucrări de ameliorare şi schimbarea esenţială este de regiune a scăzut de la 443.780 ha în 2005 la 426.367 ha în 2011.

Nu s-a înregistrat nici o schimbare în suprafaţa terenurilor agricole în judeţele Sibiu şi Suceava.

Suprafaţa terenurilor agricole cu lucrări de ameliorare şi schimbarea esenţială este de regiune a scăzut de la 443.780 ha în 2005 la 426.367 ha în 2011.

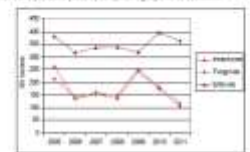


Figura 10. Evoluţia suprafeţei terenurilor agricole în Regiunea Nord-Vest, 2000-2011 (ha)

- Intersectarea DJ 172A, 25+000, L=1,66 km; DJ 16, DN16, km 0+000 - km 19+44
- Intersectarea DJ 181 (Judeţ 17+000), L=17 km; DJ 189, km 32+470 (L=32,87 km)
- Intersectarea DJ 182 S, la SR2 R - Strada Comună, (Strada): DJ 180, sector Vădă (la DJ 180); DJ 188, 1
- Intersectarea DJ 109 S, la DJ 108 A, sector Gârboveni - I km, Judeţ Salcea Mare - Ar. Borfeneş, de la km 0+000 la
- Intersectarea DJ 181 C (R. 80+000); DJ 188C (R. 14 (Judeţ); Salcia (Intersectarea DJ 180, km 0+000 - 20+000) la 216) km Judeţ Salcia Mare - Judeţ Sibiu (Intersectarea DJ 180A, km 29+000 (29+000) - Intersectarea DJ 180, km 1+000) - Central până la Intersectarea DJ 180, km 2+000 - la km 28+000; L= 25,400 km; DJ 108P (Judeţ Salcia Mare), de la km 0+000 la km 2+000; L= 2,000 km; DJ 108R (Judeţ Salcia Mare) până la DN102, de la km 2+000 la km 30+000; L= 18,500 km;



Figura 11. Drumurile publice propuse spre modernizare prin POR 2014-2020



## Capitolul 3. Analiza SWOT

Evidențiază puncte tari, puncte slabe, oportunități și amenințări rezultate din analiza socio-economică, pentru a putea fundamenta strategia Planului de Dezvoltare Regională.

## Capitolul 4. Strategia de Dezvoltare Regională

- Justificarea unei viziuni strategice regionale
- Obiective strategice globale
- Obiectivele specifice (exprimat în termeni "SMART")
- Teme orizontale care vor fi avute în vedere
- Definirea detaliată a **priorităților de dezvoltare regională**

## **Capitolul 5. – Estimarea necesităților de finanțare**

Prezintă o cuantificare a nevoilor regionale, indiferent de sursa de finanțare (fonduri comunitare, buget de stat, buget local, fonduri private, etc.)

## **Capitolul 6. - Indicatori de realizare a obiectivelor strategiei**

Pentru fiecare Prioritate din cadrul PDR, vor fi prezentați un număr limitat de indicatori cheie selectați din setul de indicatori care urmează a fi agreat la nivel național prin Acordul de Parteneriat, precum și țintele corespunzătoare acestora (acolo unde este cazul).

## Capitolul 7. – Sistemul de implementare

Procesul de implementare va include următoarele activități:

- Elaborarea unui plan de acțiune prin care obiectivele Planului de Dezvoltare Regională se vor realiza și aprobarea acestuia în cadrul CDR;
- Identificarea, selectarea și dezvoltarea proiectelor strategice de la nivelul regiunii în vederea identificării celor mai bune soluții pentru atingerea obiectivelor regionale propuse;
- Urmărirea calendarului de implementare a proiectelor strategice;
- Monitorizarea progreselor realizate.

## Capitolul 8. – Monitorizarea PDR

Monitorizarea se va realiza prin intermediul unui raport strategic, elaborat de către ADR, privind progresele înregistrate în implementare și gradul de realizare a rezultatelor planificate.

## Capitolul 9. – Procesul partenerial

Se vor prezenta informații detaliate asupra forurilor consultative și a partenerilor implicați în procesul de elaborare a PDR-ului (CRP, GTR, GLSR), precum și a procesului de consultare publică

## Calendar orientativ al elaborării PDR *(conform MDRAP – iunie 2019)*

<b>Etapă</b>	<b>Data estimativă</b>
<b>Stabilirea structurilor parteneriale la nivel regional (CRP, GTR, GLSR)</b>	Iulie 2019
<b>Analize socio-economice la nivel regional (identificarea nevoilor de dezvoltare, potențial de dezvoltare, analiză SWOT)</b>	Septembrie 2019
<b>Strategia de dezvoltare regională (viziunea strategică, obiective strategice, priorități de dezvoltare, identificarea surselor de finanțare potențiale, indicatori de monitorizare)</b>	Noiembrie 2019
<b>Sistemul de implementare, monitorizare și evaluare</b>	Decembrie 2019
<b>Dezvoltarea portofoliului de proiecte strategice (fanion)</b>	Noiembrie 2019 - până la aprobarea PDR
<b>Elaborare primă variantă de lucru a PDR</b>	Februarie 2020
<b>Consultare publică</b>	Martie 2020
<b>Elaborare variantă finală PDR</b>	Aprilie 2020
<b>Aprobarea de către CDR a PDR</b>	Aprilie 2020



**Investim în viitorul tău!**  
Proiect cofinanțat din Fondul European de Dezvoltare  
Regională prin Programul Operațional Regional 2014-2020

**Date de contact:**

**Departamentul de Dezvoltare Regională, Proiecte, Turism**  
**ADR Nord-Vest**  
**[dds@nord-vest.ro](mailto:dds@nord-vest.ro)**

**AGENTIA DE DEZVOLTARE REGIONALĂ NORD-VEST**

Sediul social: 407059, Rădaia, nr. 50, Comuna Baci, jud. Cluj  
Sediul secundar: 400118, Calea Dorobanților, nr. 3, Cluj-Napoca, tel. (+40)264-431550, fax. (+40)264-439222, centrală (+40)755-777020  
secretariat@nord-vest.ro, comunicare@nord-vest.ro, www.nord-vest.ro, www.transilvania-nord.ro, www.northerntransylvania.eu